

## Forêts de protection – l'élixir de vie de la vallée de Conches!

La vallée de Conches, l'une des plus belles hautes vallées suisses, dispose d'un paysage unique dans lequel population locale et touristes se sentent bien. L'entretien durable de la forêt de protection y contribue de façon déterminante. Le principal objectif poursuivi par Forst Goms dans son travail quotidien est donc de garantir le maintien de la fonction protectrice de la forêt! Remplacer des hectares de forêt de protection par des ouvrages artificiels coûterait un million de francs, soit 20 fois plus que l'entretien de la forêt de protection.\* La disparition de la forêt de protection scellerait la fin du tourisme et la migration de la jeune génération. Forst Goms est conscient de cette responsabilité et pousse chaque jour le Syndicat à contribuer à sécuriser l'avenir de la vallée de Conches.

### Fiche signalétique

**Surface forestière:** 5966 ha

(95% communes, 5% forêt privée)

**Fonctions de la forêt:** 73% forêt de protection, 23% forêt récréative, 4% forêt de production

**Taux d'abattage:** env. 20 000 m<sup>3</sup>

**Exploitation:** 8000 m<sup>3</sup>

28 emplois, dont 15 à plein temps

**Chiffre d'affaires:** env. CHF 3 mios.

**Forme d'organisation:** groupement inter-communal

\* Coûts calculés sur une durée de vie de 100 ans.

## Des structures à succès pour l'avenir

Le Syndicat de gestion forestière «Forst Goms» est opérationnel depuis 2011 et il est né de la réunion des trois triages forestiers d'Obergoms, de Mittलगoms et de Schattenseite. Il est composé de toutes les communes bourgeoiales et municipales du Binntal à Obergoms. Elles ont toutes des représentants délégués au sein de l'organe suprême, l'assemblée des délégués.

La direction stratégique est l'affaire de la commission d'exploitation, qui se réunit une fois par mois. Les propriétaires forestiers (communes bourgeoiales) ont délégué à Forst Goms l'exploitation des forêts ainsi que l'ensemble des droits et obligations y relatifs. Des contributions à l'entretien des forêts de protection et le produit de la vente du bois doivent permettre de couvrir tous les coûts en découlant, ce qui a été le cas jusqu'à présent. Sans le volume de travail des communes exploitantes, qui sont de loin le mandant le plus important, la structure du Syndicat ne pourrait pas être maintenue.

### Organigramme

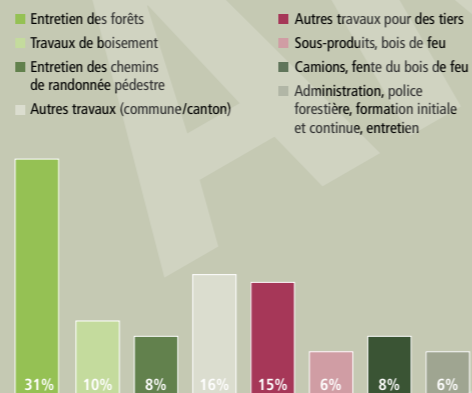


La fusion initiée par les gardes forestiers a apporté divers avantages:

- diversification renforcée
- extension de la gamme de produits et de services pour répartir les risques
- spécialisation des emplois
- volume d'investissement plus élevé
- meilleure utilisation du parc de machines
- position renforcée sur le marché

Du fait de la fusion, chaque garde forestier peut faire avec son équipe ce qu'il fait de mieux. Cette spécialisation permet en outre d'améliorer la productivité. La structure du Syndicat «Forst Goms» est exemplaire pour l'ensemble de la branche.

### Secteurs d'activité en pourcentage



## Au service du public

Forst Goms est une entité publique et compte bien le rester. La principale mission est et demeure l'entretien des forêts de protection. Forst Goms est un employeur important dans la vallée de Conches. C'est la raison pour laquelle Forst Goms veut également maintenir les emplois dans la région. Les investissements du Syndicat sont effectués avec ses propres ressources. Les sous-secteurs de l'entretien des forêts de protection, des services et des produits doivent au moins être capables de s'autofinancer.

Pour le public, Forst Goms est un syndicat forestier. Un travail professionnel requiert une présentation professionnelle. Le Syndicat dispose d'un marketing de grande envergure qui peut servir d'exemple à la branche forestière. La marque «Forst Goms» est mise en œuvre de façon cohérente:

- apparence uniforme du personnel
- inscriptions sur les véhicules et les bâtiments
- présentation informative et d'actualité sur Internet
- revue annuelle d'information «Das Blatt»
- Collaboration à diverses associations et coopératives
- Balades et visites guidées en forêt
- Camp d'écoliers et d'apprentis
- Certification FSC

## Le chemin préféré des gardes forestiers

La randonnée commence à la gare de Reckingen VS et passe devant une église de village impressionnante en traversant le vieux village jusqu'au hameau de «Löwwigadme». En direction de «Jungholz», nous parcourons la forêt de mélèzes jusqu'à la «Guferschmatte». Dans cette cabane à une altitude de 1887 m, nous avons la possibilité de nous accorder une petite gâterie culinaire avec de la nourriture valaisanne authentique. Nous traversons le torrent sauvage Reckigerbach et suivons le sentier de haute montagne de la vallée de Conches à travers la forêt de protection de Gluringen, où des interventions systématiques ont été menées ces 30 dernières années pour entretenir la forêt de protection. De là, nous pouvons observer les différents stades d'évolution. Nous parcourons ensuite la vallée encaissée du «Ritziger Löwwene», un paysage façonné par les avalanches, avec sa grande diversité d'espèces de faune et de flore, qui est particulièrement adaptée à l'observation du gibier.

La randonnée nous conduit ensuite à travers le «Ritziger Bawald», l'un des points d'origine de l'entretien actuel de la forêt de protection. En passant par le «Resti», l'alpage le plus bas des paysans



Binding Waldpreis Forst Goms Lauréat 2013



Le secret de la réussite de

## Forst Goms

Entretien des forêts de protection: sécurité contre les dangers naturels



du comté, nous arrivons à Bielgertal. Après avoir changé de versant en traversant le Walibach, nous arrivons au «Selkigerschäller». Cet ancien refuge alpin a aussi été transformé en restaurant de montagne et invite les randonneurs à s'attarder.

A présent, il faut longer le Walibach à une distance respectueuse, jusqu'au village de Biel, puis jusqu'à Ritzingen, ensuite jusqu'à la célèbre chapelle de pèlerinage sur le Ritziger Fäld en direction de Gluringen et enfin de nouveau jusqu'à Reckingen. Nous pouvons encore y observer, depuis le fond de la vallée, les forêts de protection typiques que nous venons de traverser.

Cette randonnée dure près de 4 heures.

## Portrait du prix Binding pour la forêt

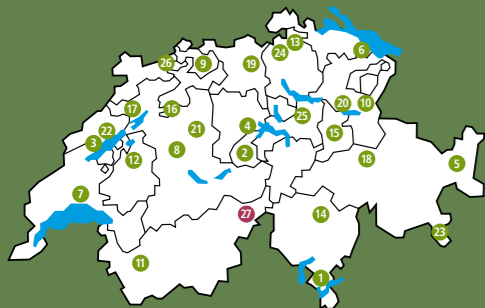
Le prix Binding pour la forêt est le prix environnemental le plus important de Suisse et l'une des distinctions les plus remarquables en Europe dans ce domaine. Chaque année depuis 1987, la Fondation Sophie et Karl Binding décerne le prix à un propriétaire de forêt suisse ou à une entreprise forestière qui s'engage, de manière exemplaire et durable, à l'entretien et au maintien de sa forêt.

Le prix Binding est doté d'une somme de CHF 50 000, plus CHF 150 000 destinés aux futures activités relatives au projet. Pour le prix pour la forêt, la Fondation Sophie et Karl Binding a mis en œuvre un conseil d'experts réunissant des professionnels et des gestionnaires du domaine forestier.

[www.binding-waldpreis.ch](http://www.binding-waldpreis.ch)

## Lauréats du prix Binding pour la forêt

- |   |   |
|---|---|
| 1 Région de Malcantone                                    | 15 Commune de Schwanden                                   |
| 2 Commune de Giswil                                       | 16 Triage forestier de Bucheggberg                        |
| 3 Val de Travers  | 17 Bourgeoisie de Cormoret                                |
| 4 Commune de Romoos                                       | 18 Commune de Trin  |
| 5 Commune d'Ardez   | 19 Bourgeoisie de Baden                                   |
| 6 Coopérative forestière de Romanshorn-Uttwil             | 20 Commune d'Amden  |
| 7 Ville de Lausanne                                       | 21 Bourgeoisie de Sumiswald                               |
| 8 Association des propriétaires forestiers de Konolfingen | 22 Montagne de Boudry-Béroche                             |
| 9 Communes de Rothenfluh et Anwil                         | 23 Commune de Poschiavo                                   |
| 10 Commune de Gams  | 24 Ville de Bülach  |
| 11 Commune de Fully                                       | 25 Abbaye d'Einsiedeln                                    |
| 12 Commune de Plasselb                                    | 26 Syndicat intercantonal de gestion forestière Am Blauen |
| 13 Commune de Rheinau                                     |   |
| 14 Patriciat d'Olivone, de Campo e de Largarío            |   |
|   | <b>27 Forst Goms</b>                                      |



## Laudatio

Le Syndicat de gestion forestière «Forst Goms» reçoit le prix Binding pour la forêt 2013 en récompense de l'entretien exemplaire de sa forêt de protection, vital pour la vallée de Conches marquée par les dangers naturels. Avec son fort enracinement dans la vallée, son comportement résolument proactif, en particulier dans la sylviculture, son modèle commercial différencié et son offre de services diversifiée, il fait référence.

Forst Goms montre comment les forêts de montagne peuvent être entretenues économiquement pour le bien-être des habitants, des touristes et de la nature. Dans son travail quotidien, Forst Goms favorise la diversité des espèces aussi bien qu'avec des réserves. Grâce à des relations publiques innovantes et à un engagement ciblé en vue du maintien des emplois dans une région de montagne, Forst Goms fait également figure d'exemple en matière de durabilité sociale.

Georg Schoop, président du conseil d'experts pour le prix Binding pour forêt



## La Fondation Sophie et Karl Binding

La Fondation Sophie et Karl Binding, créée en 1963, est une fondation d'encouragement à but non lucratif basée à Bâle. Elle soutient des projets relevant des domaines de l'environnement, du social, de la formation et de la culture au niveau national.

Sophie et Karl Binding aimaient la nature et la forêt. Leur fondation a créé le prix Binding pour la forêt au milieu des années 1980, sur les conseils du professeur Hansjürg Steinlin, alors que la question de la «mort des forêts» faisait débat. À ce jour, le prix pour la forêt est le projet le plus riche de tradition et le plus important de la Fondation.



## Contact

Rennweg 50, 4020 Bâle, T 061 317 12 39  
[contact@binding-stiftung.ch](mailto:contact@binding-stiftung.ch)  
[www.binding-stiftung.ch](http://www.binding-stiftung.ch)

## Forêt et société



Histoires à succès en forêt suisse, par Jean Combe.

Ce livre a été publié à l'occasion du 25<sup>ème</sup> anniversaire du prix Binding pour la forêt et il montre sous un nouvel angle 25 entreprises forestières exemplaires.

248 pages, 25 propositions d'excursions et de riches illustrations. Le livre est également paru en allemand: Wald und Gesellschaft. Disponible au prix de CHF 44.– en librairie ou auprès de Stämpfli Verlag, [order@buchstaempfli.ch](mailto:order@buchstaempfli.ch), [www.buchstaempfli.com](http://www.buchstaempfli.com).

ISBN 978-3-7272-1348-9 (version allemande)  
ISBN 978-3-7272-1313-7 (version française)



## Un entretien réussi des forêts de protection

Depuis des décennies, la forêt de montagne protège les villages de la vallée de Conches contre les dangers naturels. La population a toujours été consciente de l'importance de la forêt. Cette dernière n'a été exploitée qu'avec beaucoup de retenue, afin de ne pas compromettre la protection. Des experts du Groupe suisse de sylviculture de montagne se sont réunis pour la première fois en septembre 1986 dans la forêt de protection de Ritzingen, commune de la vallée de Conches, pour évoquer la question de l'entretien des forêts de protection. L'exploitation de la forêt de protection a été mise en œuvre de façon systématique sur la base des connaissances acquises sur des emplacements choisis à cet effet (placettes témoins). Ces connaissances sont constamment étendues et les mesures sont adaptées en conséquence. Des résultats positifs sont actuellement observés dans diverses forêts du Syndicat.

## Forst Goms met notamment l'accent sur les points suivants:

- interventions ciblées (sylviculture plus subtile)
- rajeunissement naturel chaque fois que cela est possible (stimulation par le bois mort)
- adoption systématique du comportement économique le plus judicieux
- valorisation du biotope (par ex. laisser le bois par terre, conserver les fourmières et les arbres creux, déboiser les axes balisés d'atterrissage)
- coopération avec les chasseurs et les gardes-chasse (journée de protection, mise en œuvre de la stratégie forêt-gibier de 1999 pour résoudre le problème du gibier)
- quand cela est possible, réalisation des travaux avec son propre personnel
- documentation des interventions à l'aide du SIG

La bonne santé financière du Syndicat montre qu'une exploitation économique du bois est possible même en intégrant des composantes écologiques et sociales.



## Forst Goms – toujours à votre service

### Prestations:

- entretien des forêts de protection
- boisements de pentes et d'ouvrages paravalanches
- aménagement de l'environnement
- jardins et abattage spécial de bois
- réhabilitation des chemins
- entretien des chemins de randonnée pédestre
- travaux de protection de la nature
- constructions sur mesure en bois rond

### Machines:

- transports de bois et matériel par camions
- fente de bois de feu avec des machines de sciage et de fente
- exploitation du bois avec abatteuse ébrancheuse

### Produits:

- bois d'œuvre, bois de feu, bois de cheminée, plaquettes de bois
- tables et bancs sur mesure
- fontaines à eau et de fleurs sur mesure
- sculptures en bois
- bardeaux de sapin

Tous les produits sont fabriqués à partir de bois de sapin local et durable.

Forst Goms est certifiés FSC.



 **Forst Goms**

Furkastrasse 5, CH-3998 Reckingen  
Telefon 027 973 26 26, Fax 027 973 26 36  
[info@forstgoms.ch](mailto:info@forstgoms.ch), [www.forstgoms.ch](http://www.forstgoms.ch)